

BILYANA

M.I. Ayuntamiento
de Villena

Revista del Museo Arqueológico "José M^a Soler" Villena (Alicante)

Nº 1 - 2016



BILYANA es la revista de difusión científica del Museo Arqueológico “José María Soler” de Villena, abierta también a la participación de todos los investigadores interesados. Comienza a publicarse el presente año 2016 y su objetivo es la divulgación de trabajos originales e inéditos referentes a la Prehistoria, la Arqueología, la Historia y el Patrimonio de Villena. Mantiene la proporción de colaboraciones externas e internas, así como los requisitos científicos y editoriales recomendados como criterios de calidad. Los trabajos presentados son sometidos a una evaluación anónima por parte de especialistas en cada materia. Información actualizada y compromiso ético en <http://museovillena.com/bilyana>

Consejo de redacción:

Directora:

Laura Hernández. Museo Arqueológico “José María Soler”.

Vocales:

M^{ra} Jesús de Pedro Michó. Servei d’Investigació Prehistòrica, Diputació de València.

Mauro S. Hernández Pérez. Universidad de Alicante.

Francisco Javier Jover Maestre. Universidad de Alicante.

Concepción Navarro Poveda. Museo Arqueológico de Novelda.

Pierre Rouillard. Universidad de París – Ouest Nanterre La Défense.

Secretario:

Jesús García Guardiola. Museo Arqueológico “José María Soler”.

Consejo asesor:

Carolina Doménech Belda. Universidad de Alicante.

Jesús García Guardiola. Museo Arqueológico “José María Soler”. Ayuntamiento de Villena.

Jose M. Menargues Giménez. Museo Arqueológico “José María Soler”. Ayuntamiento de Villena.

Luz Pérez Amorós. Museo Arqueológico “José María Soler”. Ayuntamiento de Villena.

Feliciana Sala Sellés. Universidad de Alicante.

Vicente Vázquez Hernández. Ayuntamiento de Sax.

03

Información y redacción:

Revista BILYANA

Museo Arqueológico “José María Soler”

M.I. Ayuntamiento de Villena

Plaza de Santiago nº 1

03400 Villena (Alicante)

museo@villena.es

Versión digital:

<http://www.museovillena.com/bilyana>

Portada: Detalle del conjunto del Tesoro de Villena • Fotografía José Latova

Edita: Museo Arqueológico “José María Soler” de Villena • ISSN 2530-0970

Villena (Alicante), 2015 • Maquetación: miguel flor - Estudio Gráfico - www.miguel flor.com



M.I. AYUNTAMIENTO DE
VILLENA

VILLENA
FORTALEZA MEDITERRÁNEA

El yacimiento Neolítico del Arenal de la Virgen (Villena, Alicante): estudio de la colección de materiales de José María Soler

Magdalena Gómez Puche

Arqueóloga colegiada nº 15876 CDL Valencia.

Área de Prehistòria, Universitat Rovira i Virgili (URV), Tarragona, España. • mgomez.puc@gmail.com

Javier Fernández López de Pablo

Investigador “Ramón y Cajal” del Institut Català de Paleoecologia Humana i Evolució Social (IPHES), profesor invitado del Grado de Antropología y Evolución Humana de la Universidad Rovira i Virgili (Tarragona)

Área de Prehistòria, Universitat Rovira i Virgili (URV), Tarragona, España. • javifldp@gmail.com

RESUMEN

En el presente trabajo se publica el resultado de la revisión de los materiales arqueológicos (cerámica y macroutillaje) del Arenal de la Virgen recuperados por José María Soler y depositados en el Museo Arqueológico de Villena. Para la industria lítica tallada se han utilizado los datos publicados por Fortea (1973) que son valorados respecto al nivel de conocimientos actual sobre las industrias líticas del Neolítico en la fachada mediterránea.

La información obtenida es interpretada a la luz de los trabajos de campo desarrollados hasta el momento en el marco de un nuevo proyecto de investigación. Los datos provisionales parecen indicar un hiatus ocupacional entre la fase Mesolítica más reciente (correspondiente al Mesolítico de Muestras y Denticulados) y la fase del Neolítico Antiguo.

Palabras Clave

Neolítico, Mesolítico, Península Ibérica, Cerámica, Industria lítica, Macroutillaje.

ABSTRACT

In this paper, we present an updated revision of some archaeological materials (mainly pottery and ground stone tools) recovered by Jose Maria Soler in Arenal de la Virgen in the mid. 60's of the XX century. This collection was deposited at the Archaeological Museum

of Villena and has remained unpublished until now. 17
Additionally, we will draw some comments regarding the lithic assemblage studied by Javier Fortea (1973), taking into account the current state of knowledge of Late Mesolithic and Early Neolithic lithic industries.

In the light of recent fieldwork carried out and the revision of Jose Maria Soler materials collection, all data suggest that there is an occupational hiatus between the former Mesolithic phase (corresponding to the Notched and Denticulated Mesolithic), and the latter Early Neolithic phase.

Keywords

Neolithic, Mesolithic, Iberian Peninsula, pottery, lithic industry, ground stone tools.

1. INTRODUCCIÓN

En el presente trabajo presentamos una visión actualizada del Arenal de la Virgen uno de los yacimientos más emblemáticos de la prehistoria de Villena. La revisión de este yacimiento se produjo por primera vez en el contexto del proyecto denominado *Sobre los Orígenes del Neolítico en Villena y el Alto Vinalopó: el yacimiento prehistórico del Arenal de la Virgen*, financiado con una Ayuda a la Investigación de la Fundación Municipal José María Soler concedida en

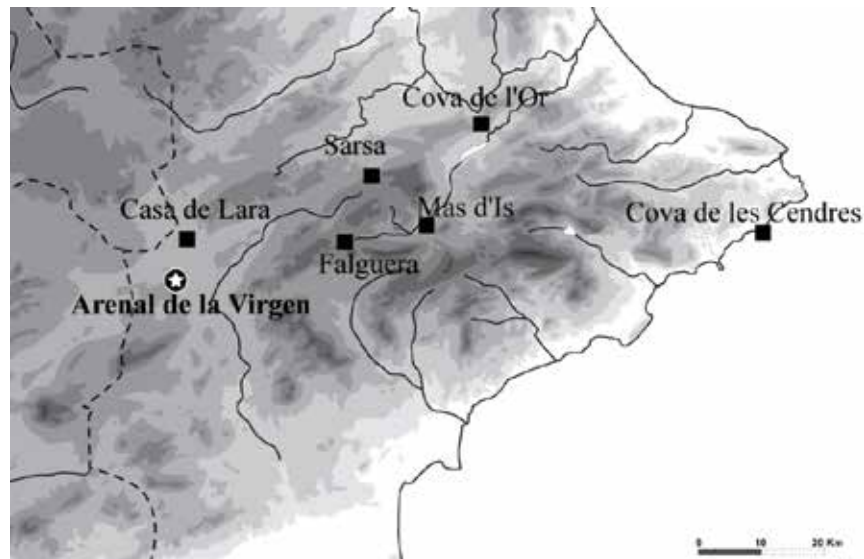


Fig.1. Localización del Arenal de la Virgen respecto a los principales yacimientos del Neolítico Antiguo Cardial de las comarcas centro-meridionales valencianas.

2005. Inicialmente, este trabajo fue remitido en Abril de 2008 para su publicación en una monografía conmemorativa sobre el 50 aniversario del Museo Arqueológico de Villena que finalmente no llegó a ver la luz. Durante este tiempo hemos continuado publicando diversos estudios sobre el registro mesolítico de Villena que inciden en el marco crono-estratigráfico de las ocupaciones (Fernández López de Pablo *et al.*, 2011a; Fernández López de Pablo *et al.*, 2014), las actividades de subsistencia (Fernández López de Pablo *et al.*, 2011b), las prácticas funerarias (Fernández López de Pablo *et al.*, 2013) y la reconstrucción paleoambiental (Yanes *et al.*, 2013).

La colección de materiales del Arenal de la Virgen recuperados por José María Soler no había sido objeto de un estudio específico hasta ahora, si bien publicamos un primer avance en las actas del IV Congreso del Neolítico en la Península Ibérica celebrado en Alicante (Fernández López de Pablo *et al.*, 2008). El indudable interés del yacimiento y de sus colecciones justifica la publicación de un estudio concreto centrado en el análisis y valoración de la colección de materiales cerámicos y del macro-utillaje recuperados por José María Soler.

Junto a Casa de Lara, el Arenal de la Virgen es el único yacimiento del Neolítico Antiguo Cardial existente en Villena, un área clave (fig.1) para analizar dos de los principales interrogantes del proceso de Neolitización en la fachada Mediterránea peninsular: el modelo de implantación de las primeras comunidades de economía agropecuaria y el destino de las últimas sociedades cazadoras y recolectoras del Mesolítico.

2. EL ARENAL DE LA VIRGEN. HISTORIA DE LA INVESTIGACIÓN

Las primeras referencias sobre el yacimiento del Arenal de la Virgen fueron publicadas por José María Soler en 1965 en la revista local *Villena*. Este descubrimiento, situado en el marco del conocimiento de la Prehistoria de Villena, vino precedido de una aproximación previa a la problemática de los orígenes del Neolítico mediante el estudio de Casa de Lara, yacimiento situado a 6 km al Norte del Arenal de la Virgen y que proporcionó los primeros indicios del hábitat de llanura durante el Neolítico Antiguo Cardial (Soler, 1955 y 1960). En aquel momento la recurrencia de dos yacimientos con cerámica cardial que respondían a un modelo locacional similar cuestionaba uno de los rasgos que hasta entonces se suponía más característico de los inicios del neolítico, el hábitat exclusivo en cuevas, introduciendo nuevos interrogantes sobre las estrategias de ocupación del territorio de este periodo. A diferencia de Casa de Lara, cuya colección fue objeto de una detallada publicación por parte de Soler (Soler, 1960) y de dos análisis posteriores de la industria lítica (Fortea, 1973; Fernández, 1999), el Arenal de la Virgen ha recibido una menor atención. De la cerámica solo se dispone de información de la primera y única publicación de Soler sobre el yacimiento (Soler 1965), en la que destaca la fotografía de dos vasos con decoración impresa cardial, pero no se había publicado hasta el momento un análisis de las características tipológicas y decorativas de la colección.

En un artículo sobre el patrón de asentamiento durante el Neolítico en el País Valenciano Bernabeu, Pascual y Guitart publicaron una lámina con algunas formas cerámicas y decoraciones características del Neolítico Antiguo de Casa de Lara y del Arenal de la Virgen (Bernabeu *et al.*, 1989), si bien ninguna de las colecciones fue objeto de un análisis individualizado para esta etapa del Neolítico¹. El macroutillaje, que consideramos una evidencia material clave para interpretar las características del yacimiento, tampoco había sido objeto de tratamiento específico alguno. La escasa atención recibida por los materiales de la colección contrasta con el indudable interés del yacimiento dada su localización en un área geográfica en la que se documentan ocupaciones del Mesolítico Geométrico (Soler, 1969; Fortea, 1973; Fernández, 1997 y 1999). Este hecho justifica su repetida aparición en diversos trabajos publicados durante los últimos años sobre la neolitización en el ámbito mediterráneo, donde es incluido en las fases B y C del Mesolítico Geométrico (Martí y Juan Cabanilles 1997; Juan Cabanilles y Martí, 2002).

La colección de materiales estudiada es de superficie y fue recogida en dos parcelas contiguas cultivadas con viñedos. A pesar de la ausencia de contexto estratigráfico, hay que destacar el esfuerzo y rigor de Soler en la recuperación de los materiales arqueológicos: ésta se efectuó de forma sistemática, a lo largo de sucesivas visitas al yacimiento realizadas junto a su equipo de colaboradores de campo (Pedro Doménech, Enrique Doménech y Miguel Flor), e incluyó el cribado de tierras superficiales y una ajustada delimitación de su área de distribución con la elaboración de un plano a E 1:1000 que se conservó inédito en el Archivo de la Fundación José María Soler y que publicamos en el presente trabajo (fig.2). Según hemos podido comprobar en un inventario preliminar elaborado por Soler, con anterioridad al 5 de Abril de 1965 se recogieron 6490 piezas de sílex. Ese mismo año, entre el 8 de Abril y el 10 de Octubre se efectuaron un total de 17 recogidas más de materia superficial, en la que fueron recuperadas otras 4483 piezas de sílex.

Tanto en el citado plano, como en la descripción original del yacimiento se diferenciaban dos sectores distintos plantados con viñas, denominados sector Norte y sector Sur, situados a ambos lados del Camino de la Virgen. El sector meridional proporcionó la mayor cantidad de artefactos prehistóricos, entre los que se mencionaba la existencia de dos vasos con decoración impresa cardinal a los que hemos aludido con anterioridad (Soler, 1965).

Las labores agrícolas destruyeron por completo el contexto estratigráfico del yacimiento en este

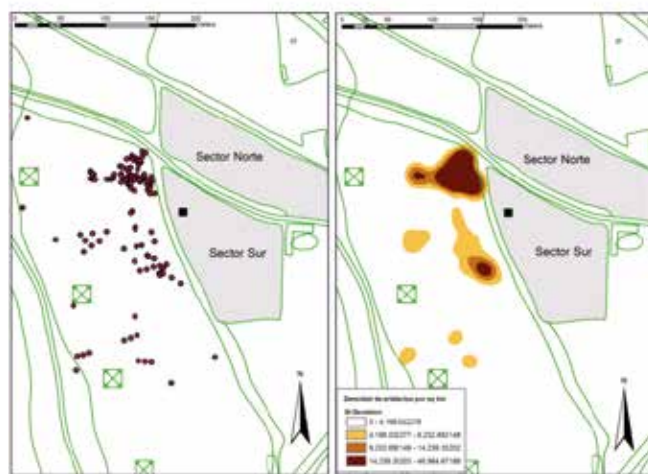


Fig.2. Arriba: plano del yacimiento efectuado por Soler donde se indica el emplazamiento del hallazgo de las cerámicas cardiales; abajo izquierda: distribución espacial de los materiales de superficie respecto a las parcelas prospectadas por Soler (el cuadro negro indica la posición de los vasos); abajo derecha: análisis de densidad Kernel del material de superficie.

sector aunque dejaron al descubierto una cantidad considerable de materiales de superficie. A principio de los años 80 Soler denunciaba la substracción de las arenas superficiales del yacimiento que fueron transportadas a la finca de la «Casa de Canales», en la partida del Zaricejo, para mejorar la calidad de sus tierras (Soler, 1981 y 1990).

Los trabajos arqueológicos que en la actualidad estamos desarrollando en el yacimiento están permitiendo obtener una delimitación espacial más ajustada del área de distribución de las evidencias neolíticas. Las dos intervenciones efectuadas hasta el momento se han realizado en una parcela situada entre el sector meridional delimitado por Soler y la Sierra del Castellar (fig.2). Según la identificación catastral corresponde a la parcela 507 del Polígono 18, con

¹ Los materiales cerámicos del Neolítico II de Casa de Lara y La Macolla sí que fueron publicados en detalle por Inma Guitart (1988).

una superficie total de 9,4 Ha de uso rústico que en la actualidad se encuentra baldía. Sus coordenadas UTM 30S 680536 4276180 Altitud s.n.m. 493 m. Presenta una forma poligonal con un eje mayor que sigue una orientación Norte-Sur y una pendiente negativa en sentido Oeste-Este que corresponde a un glacis, al que se superponen depósitos de arenas de origen eólico, en el margen suroccidental de la Laguna de Villena (Ferrer y Fumanal, 1997).

Durante 2006 y 2007 se efectuó una recogida georreferenciada de material arqueológico de superficie (industria lítica tallada, macroutillaje y cerámica) con el fin de delimitar el yacimiento. Esta información, junto al plano elaborado por José María Soler, fueron introducidos en dos Sistemas de Información Geográfica, gvSIG y ArcMap 9.1 (Díez *et al.*, 2007). A partir de las localizaciones de cada una de las evidencias se realizó un análisis de densidad Kernel (Wheatley y Gillings 2002; Conolly y Blake, 2006) con el fin de cartografiar las áreas con mayor densidad de hallazgos. El resultado se presenta en la figura 2 cuyos valores de densidad, expresados en restos por km², aparecen ordenados en función de la desviación estándar. Como se puede apreciar, existe una estrecha correlación espacial entre el área que concentra las mayores densidades de hallazgos y el sector meridional de las recogidas de Soler.

20

3. ANÁLISIS DE LOS MATERIALES

Centraremos nuestro estudio de los materiales arqueológicos en la cerámica y el macroutillaje, mientras que en el caso de la industria lítica tallada se empleará como fuente el detallado análisis tipológico efectuado por Javier Fortea (1973).

3.1. Cerámica

El conjunto cerámico estudiado, además de los dos vasos parcialmente reconstruidos que aparecen en la primera publicación del yacimiento, se encuentra formado por un total de 119 fragmentos que

corresponden íntegramente a las recogidas efectuadas por José María Soler. Las condiciones de preservación del material son dispares en cuanto al grado de fracturación, debiendo hacer notar que las fracturas son frescas y que los fragmentos rodados son mínimos. Las superficies, por su parte, muestran en líneas generales signos evidentes de erosión debido a la exposición a los agentes atmosféricos y al medio arenoso en el que fueron recuperadas que, en ocasiones, dificultan la identificación del tratamiento y de algunas técnicas decorativas.

Para el análisis tipológico y de las técnicas decorativas de la colección se ha seguido la propuesta establecida por J. Bernabeu (1989) para el Neolítico Antiguo en el ámbito valenciano. Las características tecnológicas de la colección vienen definidas por un neto predominio de los fragmentos de paredes gruesas y medianas en detrimento de las paredes finas que alcanzan una representación testimonial. Se observa un neto predominio de las cocciones oxidantes con pastas de desengrasante fino con abundante componente orgánico.

Tan solo se han inventariado un total de 17 fragmentos cerámicos que presentan labios, ofreciendo un neto predominio de los redondeados que superan el 50%. La siguiente categoría mejor representada es la de los labios biselados en ángulo (4 efectivos) y los planos (3) mientras que tan solo se ha registrado un caso de labio engrosado exterior. Los bordes inventariados indican un predominio de los no diferenciados, por un único caso de borde saliente y cuatro casos de bordes rectos o reentrantes.

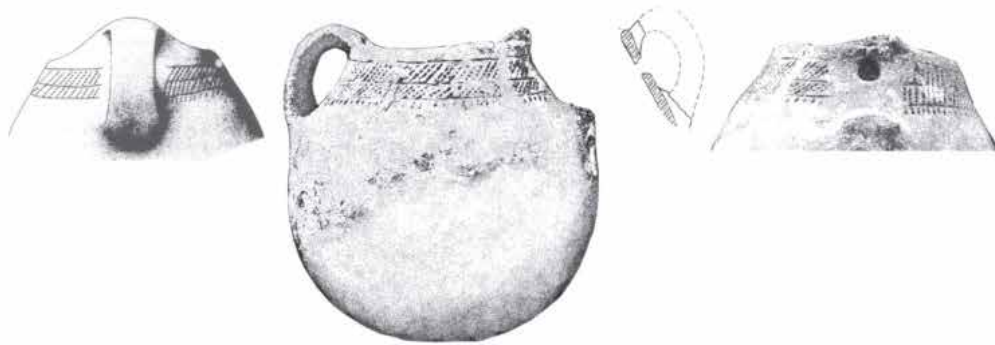
Los elementos de presión, por su parte, muestran un claro predominio de los cordones (14), seguido de las asas de cinta vertical (8), los mamelones (4), y las lengüetas (2).

El repertorio tipológico de formas reconstruidas se limita a un total de siete vasos que se distribuyen en dos clases de recipientes y cuatro grupos tipológicos (tab.1). La descripción morfológica y métrica se detalla a continuación:

Clase	Grupo	N
B	6. I. a. Cuenco de perfil sencillo	1
C	12.I. Cántaro mediano	1
	13. I. Ollas globulares	4
	13. III.b. Olla con borde diferenciado	1
Total		7

Tab. 1. Clasificación de las formas reconstruidas en clases y grupos tipológicos.

- Una olla globular de base convexa con asas de cinta vertical, el diámetro de la boca es de 7,64 cm, la altura de 16,6 cm y el diámetro máximo de 16,40 cm (fig.3.1).
- Un cántaro mediano, el diámetro de la boca es de 10,02 cm, la altura es de 25,7 cm y el diámetro máximo es de 23,54 cm (fig.3. 2).
- Una olla con un diámetro de la boca de 21,7 cm (fig.4. 1).
- Una olla con un diámetro de la boca de 16,66 cm (fig.4. 2).
- Una olla con un diámetro de la boca de 15, 69 cm (fig.4. 3)
- Una olla con un diámetro de la boca de 15,53 cm. (fig.4. 4)
- Un cuenco de perfil sencillo con un diámetro de la boca de 8,80 cm y una altura reconstruída de 6,56 cm (fig. 4. 5).



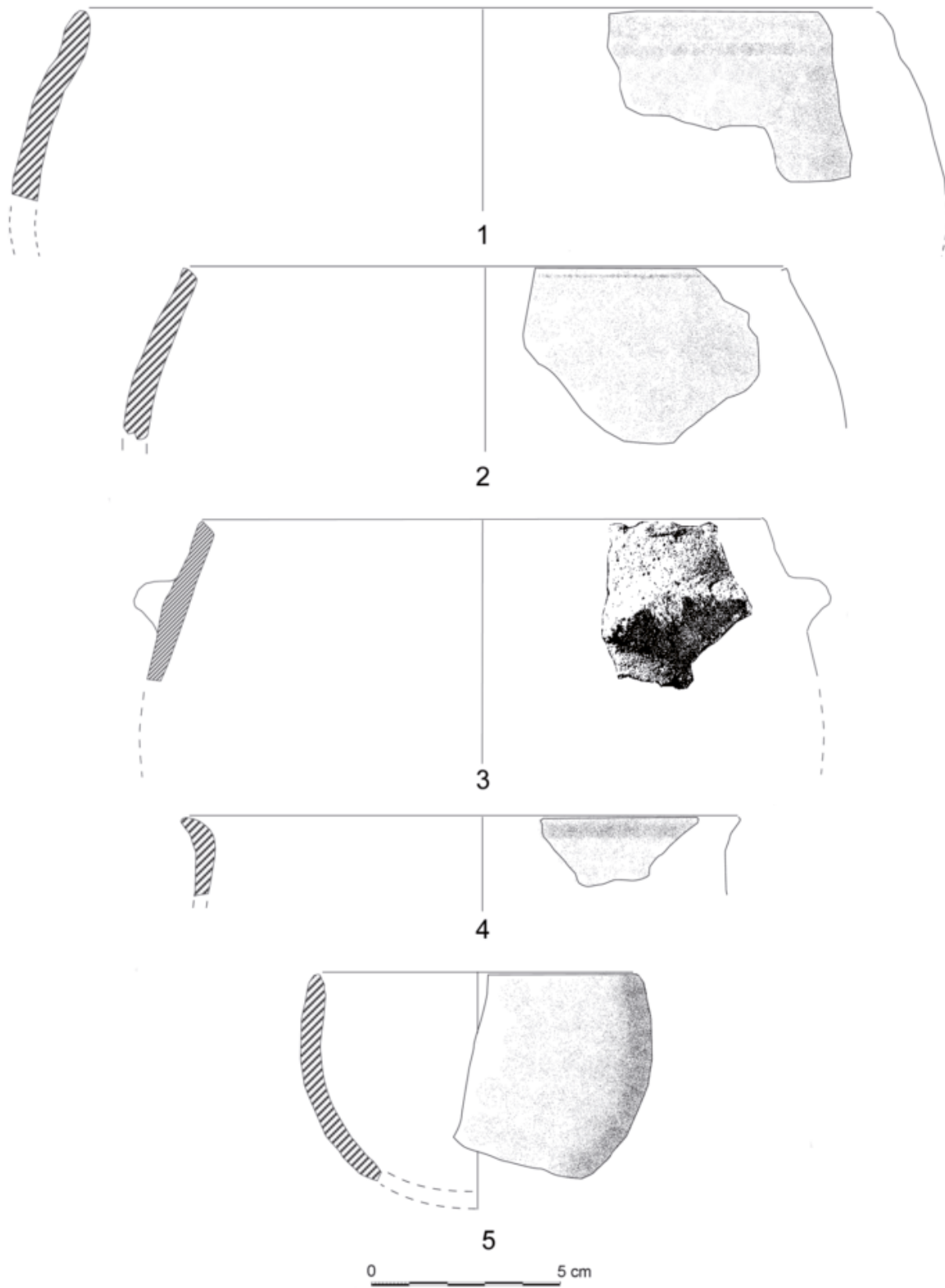
1



2



Fig.3. Vasos publicados por Soler en 1965 con el detalle de las técnicas decorativas .



22

Fig.4. Formas cerámicas

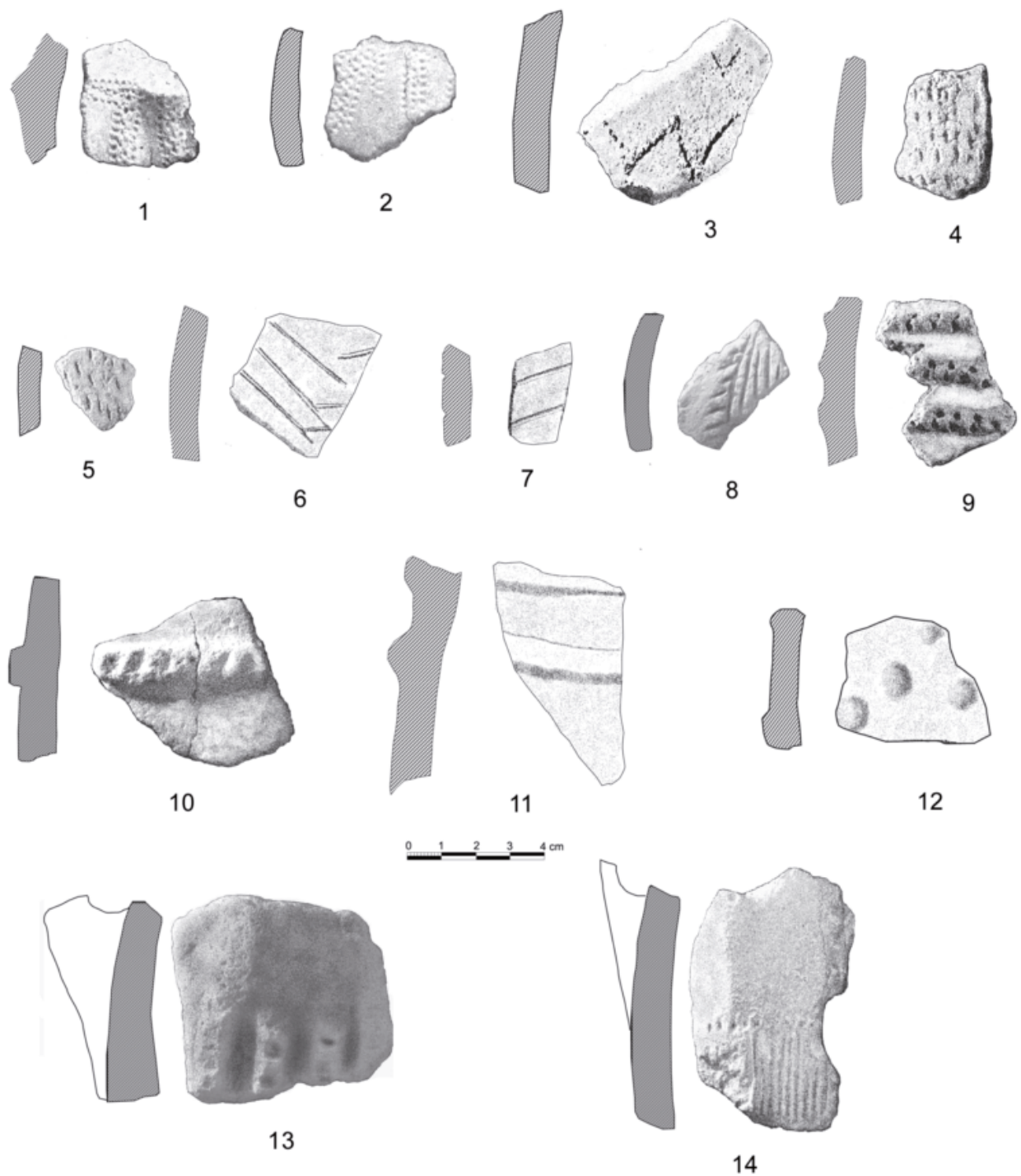


Fig.5. Fragmentos decorados

Tomando en consideración la distribución de fragmentos con técnicas decorativas esenciales (gráf.1) se observa un neto predominio de las técnicas aplicadas, concretamente los relieves (en especial de los cordones decorados y no decorados) (fig.5. 9-13), seguido de las impresas y las incisas/acanaladas (fig.5. 4-8 y 14). Las impresiones cardiales contabilizan tres fragmentos de impresión de borde, uno de ellos en disposición pivotante (fig.5. 1-3).

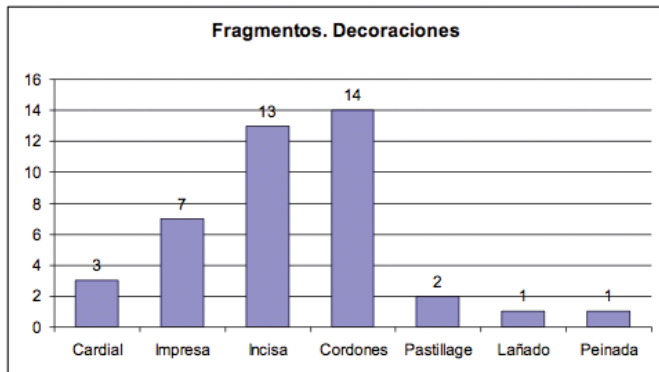


Gráfico 1. Distribución de fragmentos en técnicas decorativas esenciales.

24 El análisis de los dos vasos publicados por Soler ha revelado que la técnica decorativa de ambos es impresa, pero no cardial. Los describiremos de forma individualizada siguiendo la propuesta elaborada recientemente por el equipo de la Universitat de València, que diferencia grupos compositivos en función de la combinación de distintos motivos (Bernabeu *et al.*, 2011):

Olla globular de base convexa con dos asas de cinta vertical en disposición simétrica que parten del extremo superior del borde. Una de las asas ha sido substituida por una perforación después de su rotura. Presenta una decoración en el tercio superior del vaso que corresponde a un grupo compositivo complejo denominado de bandas delimitadas. Este tema está formado por dos bandas de trazos cortos oblicuos efectuados mediante impresión con instrumento y delimitadas por tres líneas incisas horizontales paralelas. Bajo la banda inferior se añadió una serie de trazos impresos más cortos y con traslación horizontal (fig.3. 1).

Vasija globular con cuello con asas de cinta vertical en disposición simétrica, con borde diferenciado recto-saliente y labio ligeramente convexo. De pasta marrón anaranjada de tonos ocre con desgrasante fino de componente orgánico. El tratamiento exterior de la superficie es bruñido. Presenta una decoración organizada en dos zonas horizontales paralelas en la mitad superior del vaso. La primera de ellas está formada por dos bandas de impresiones paralelas realizadas con gradina que se distribuyen entre la parte

inferior del cuello y la parte superior del cuerpo. Cada banda está formada por una serie de trazos cortos desarrollando una traslación horizontal y una reflexión vertical, impresos con gradina y rellenos de caolín. Estas series de trazos, a su vez, están delimitados por dos líneas horizontales y paralelas también impresas con gradina. La segunda zona se localiza en el tercio superior del cuerpo del recipiente. En este caso se trata de una banda compleja compuesta por tres seriaciones verticales de impresiones de gradina: la superior y la inferior similares a las descritas con anterioridad, enmarcando una tercera serie de trazos cortos horizontales formando un motivo de líneas quebradas impresas con gradina. Entre las dos bandas horizontales y, atravesando las bandas que forman las líneas quebradas verticales, se aprecia una fina línea de impresiones también a gradina. Igualmente, bajo la banda más inferior, casi en la zona central del vaso, se aprecia una serie horizontal de impresiones realizadas con un instrumento de extremo redondeado. (fig.3. 2).

El primer punto a destacar reside en la representatividad de la colección cerámica que en términos cuantitativos es importante si atendemos al tipo de yacimiento. Es necesario tener en cuenta que la cantidad de cerámicas decoradas en yacimientos del Neolítico Antiguo al aire libre, sobre todo en colecciones de superficie como la que aquí nos ocupa, es muy inferior a la de las cavidades de referencia como l'Or o Cendres debido a fenómenos de preservación diferencial y a su visibilidad.

El estudio de los materiales cerámicos recuperados por Soler, indica un considerable nivel de homogeneidad en la colección. Tanto las características tipológicas como las técnicas decorativas documentadas, pueden ser adscritas sin problemas al Neolítico inicial (NIA y NIB). Si bien el repertorio de vasos y fragmentos es reducido, resulta significativa la presencia de dos técnicas decorativas: la impresión cardial pivotante, sistematizada como un motivo fundamental en las composiciones de tipo "Mosaico" del Horizonte Cardial-Impreso (Bernabeu *et al.*, 2011, 164); y la decoración aplicada con pastille que, cronológicamente se ha restringido al Cardial Reciente o Epicardial Antiguo (Manen, 2002).

Asimismo, resulta reveladora la ausencia de formas cerámicas más evolucionadas como fuentes, vasos carenados, o labios engrosados que apunten el Neolítico II como sí ocurre en los yacimientos de Casa de Lara y La Macolla (Guitart, 1989). Tampoco se han documentado decoraciones esgrafiadas, mientras que el único fragmento con decoración peinada, podría corresponder más a un tratamiento de la superficie del vaso que a una técnica decorativa con implicaciones reales en la cronología relativa de la colección.

3.2. El macroutillaje

El macroutillaje se encuentra bien representado en la colección de materiales sin contexto estratigráfico. Del conjunto de piezas inventariadas centraremos nuestra atención sobre tres elementos completos que se detallan a continuación:

Molino elaborado sobre roca caliza de forma poligonal próxima a un pentágono, sus dimensiones son 32 x 28,8 x 6,7 cm. Sus lados se hallan recortados por percusión. Presenta dos superficies activas preparadas por abrasión que muestran una depresión central. Ambas superficies muestran micropulidos desarrollados de utilización (fig.6. 1).

Molino elaborado sobre una roca conglomerática de forma poligonal. Sus dimensiones son 30,12 x 28,96 x 9,23 cm. Sus lados han sido recortados por percusión. Muestra una única superficie activa de sección cóncava

que fue preparada por abrasión y muestra algunos micropulidos de desgaste (fig.6. 2).

Mortero elaborado sobre roca caliza, sus dimensiones son de 17,5 x 15,40 x 6,94 cm, de morfología subrectangular presenta claras señales de recorte por percusión en dos de sus lados. Presenta una única superficie activa cuya depresión central, de unos 7 cm de diámetro, fue realizada por percusión y abrasión (fig.6. 3).

Morfológicamente (Cordier, 1991), los dos primeros corresponden a la parte pasiva de dos molinos-mortero, presentando señales de abrasión y micropulidos en sus superficies activas ligeramente cóncavas. El primero de ellos, incluso, fue empleado casi hasta su agotamiento, por las dos caras.

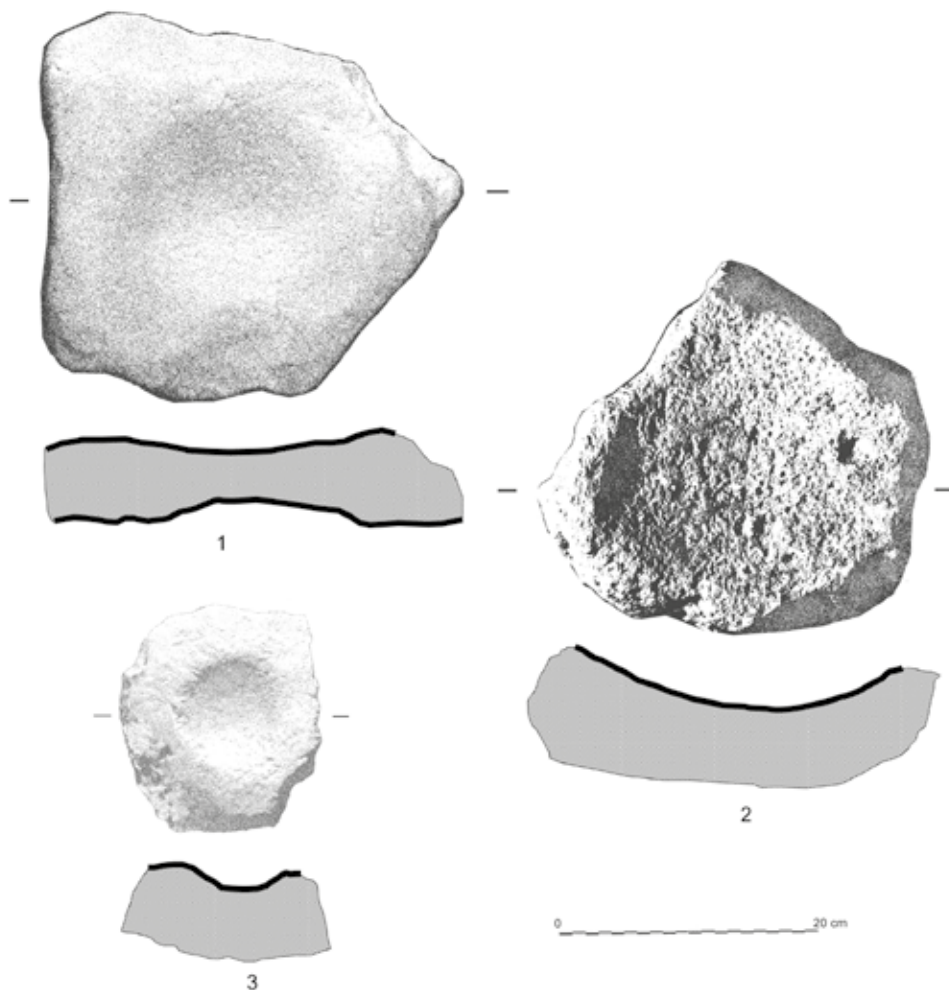


Fig.6. El macroutillaje

3.3. La industria lítica tallada

La industria lítica tallada es la evidencia más numerosa de la colección con un total de 11373 piezas según el primer inventario realizado por Soler que se conserva en el archivo de la Fundación Municipal que lleva su nombre.

Una muestra de 97 piezas retocadas, fue estudiada por Javier Fortea en su tesis doctoral (Fortea 1973). Las características tipológicas de la colección, de acuerdo al análisis morfo-estadístico, vienen definidas por un neto predominio de las muescas y denticulados (39,17%) seguido de los raspadores (17,5%). Los grupos tipológicos de los microlitos geométricos y las laminitas de borde abatido ocupan una posición intermedia, concentrando un 10,3% cada uno de ellos. Con una presencia ya minoritaria se sitúan las truncaduras (5,15%), los perforadores (2,06%) y los microburiles (2,06%) mientras que el grupo de diversos, compuesto por 18 efectivos, integra por orden de dominancia láminas retocadas (8,24%), lascas retocadas (5,15%), piezas con retoque plano (4,12%) entre las que se menciona una punta de flecha, un esbozo y finalmente un diente de hoz (1,03%).

Si centramos nuestra atención en el componente geométrico, como grupo clave para establecer la filiación cultural de las industrias, se observa cierto predominio de los triángulos (con cinco efectivos), respecto a los trapecios (tres) y los segmentos o medias lunas (dos). Entre los triángulos, dos presentan doble bisel (fig.7. 12 y 15) mientras que su morfología general se aproxima más a los segmentos que a los triángulos. De los tres triángulos restantes dos son simétricos, el primero podría encajar en el margen de variación morfológica de los trapecios con la base pequeña retocada (fig.7.10) mientras que el segundo corresponde a un triángulo simétrico normal (fig. 7.11) y el tercero a un triángulo con un lado cóncavo (fig.7.8). Completan el conjunto de geométricos dos segmentos, el primero con retoque abrupto (fig. 7.13) y el segundo con retoque en doble bisel (fig. 7.14); y tres trapecios con retoque abrupto, dos simétricos de truncaduras alternas (fig. 6 y 9) y el segundo con la base pequeña retocada (fig. 7.7).

26

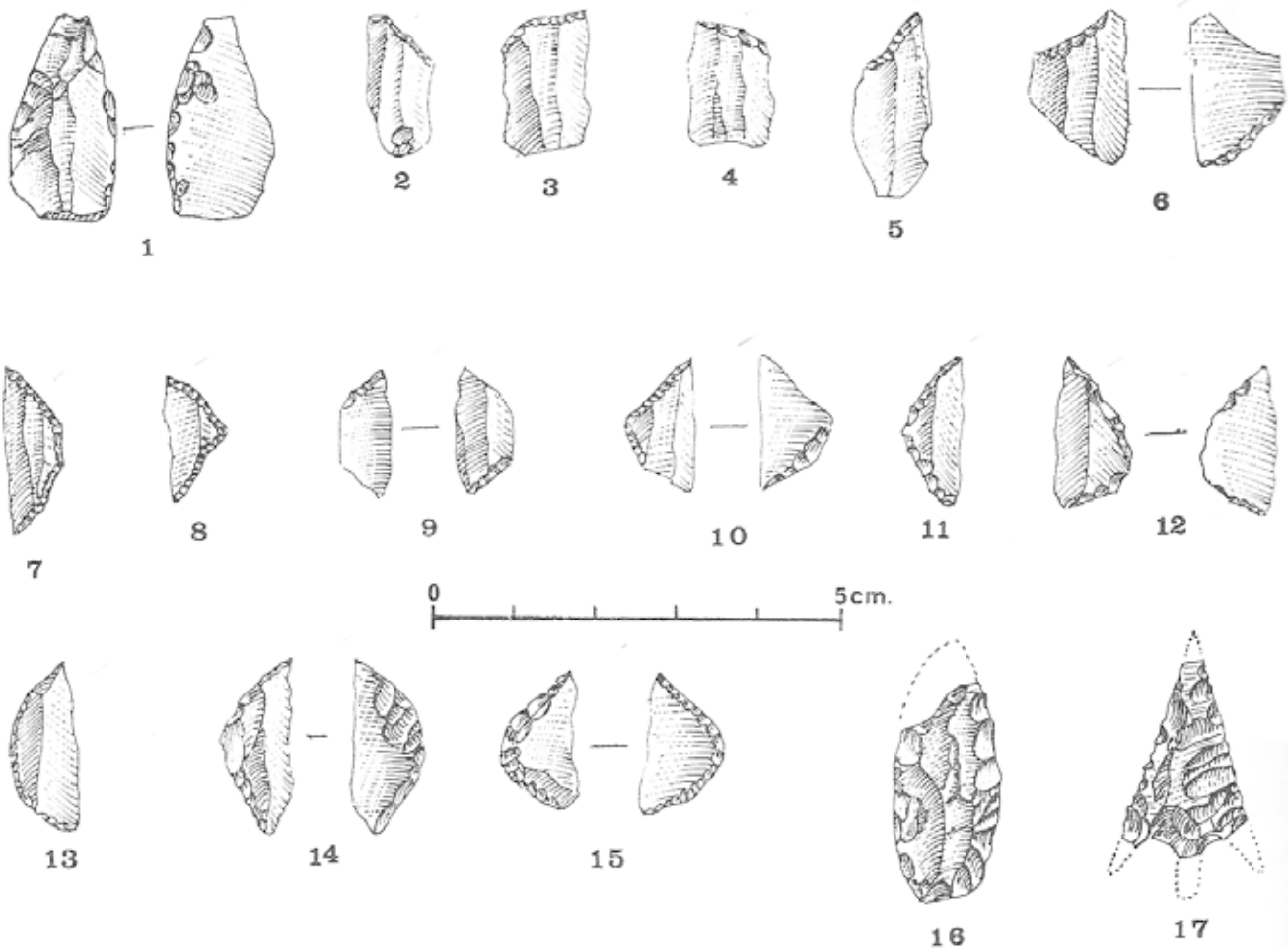


Fig.7. Microlitos geométricos del Arenal de la Virgen (nº 6-12) según Fortea 1973: pág. 380 fig.100.

En función de la tipología comparada, Fortea relacionó la colección con las fases III y IV del Complejo Geométrico de facies Cocina, es decir en las fases cerámicas de un complejo industrial de raigambre epipaleolítica. En la actualidad, más de cuarenta años después de la publicación de su trabajo, conocemos mejor las características industriales del Neolítico Antiguo peninsular, lo que permite reinterpretar los datos industriales del Arenal de la Virgen. En este sentido si centramos nuestra atención en el componente geométrico, destaca la ausencia de los triángulos de espina central de tipo Cocina, aspecto puesto ya de relieve en su momento por el propio Fortea. Asimismo, es posible identificar varios microlitos de clara filiación neolítica como el segmento con retoque abrupto, los segmentos y triángulos con doble bisel y los trapecios simétricos de retoque abrupto alterno (5, 9 y 10). Estos morfotipos se hallan presentes en contextos cardiales que carecen de ocupaciones mesolíticas previas como el nivel Ib de Chaves (Cava, 2000), Cova de l'Or (Juan Cabanilles, 1984 y 2008; García, 2005) o La Draga (Palomo, 2000).

El aspecto neolítico de la industria se aprecia, igualmente, al examinar el resto del utillaje si se considera la referida presencia de 8 láminas retocadas. En otros grupos tipológicos como las muescas y denticulados o las laminitas de borde abatido, se aprecia la ausencia de elementos característicos de filiación tardenoide. Así, entre las primeras, han sido documentadas hojas con escotadura mientras que entre las segundas están completamente ausentes las laminitas de borde abatido curvo o las laminitas con espina central. La inclusión de otras piezas en el grupo de laminitas de borde abatido parece más producto de la convergencia de ciertos atributos tecnológicos, en este caso de retoque abrupto sobre soporte laminar, que en la documentación de rasgos morfo-técnicos específicamente epipaleolíticos. Por ejemplo, de las siete piezas publicadas dentro del grupo de laminitas de borde abatido (Fortea, 1973, fig.99. 16-22) solo dos pueden considerarse típicas (Fortea, 1973, fig.99. 20-21), mientras las restantes podrían ser reclasificadas, siguiendo una lista tipo específicamente neolítica (Juan Cabanilles, 1984), como dos taladros sobre lámina (*Ibidem*: fig.99. 16-17), dos láminas con retoques marginales bilaterales (*Ibidem*: fig.99.19 y 22) y una lasca (kombewa o sin cara dorsal) de borde abatido (*Ibidem*: fig.99.18).

La presencia de las dos laminitas de borde abatido queda desdibujada en una colección mayoritariamente neolítica y podría ser explicada, al igual que la alta representación alcanzada por los raspadores, por la proximidad del yacimiento de superficie del Pinar de Tarruella. Este yacimiento, situado tan solo a unos 100 m al Norte del límite septentrional del Arenal de la Virgen, ha suministrado un conjunto industrial claramente asociado al Epipaleolítico Microlaminar en el que

predominan, por este orden, los grupos tipológicos de los raspadores, los denticulados y las láminas de borde abatido (Fortea, 1973; Larabi, e.p.).

4. VALORACIÓN

La revisión de la colección de materiales del Arenal de la Virgen junto a la documentación del yacimiento depositada en la Fundación José María Soler aporta nuevos elementos a la caracterización de la secuencia y de las ocupaciones neolíticas.

Un elemento clave, en este sentido, es definir el carácter y cronología de las ocupaciones precerámicas del yacimiento, aspecto tratado parcialmente en la valoración efectuada sobre el estudio tipológico de la industria lítica publicado por Javier Fortea. Como ya señalara este investigador en 1973, no existen elementos en la industria lítica que puedan ser paralelizados con el horizonte de Cocina II o la Fase B del Mesolítico Geométrico. A esto debemos añadir la información aportada por las intervenciones efectuadas durante 2006 y 2007, que han permitido, en un área de 6 m², documentar un nivel arqueológico con un hogar en cubeta, asociado a una industria lítica de aspecto macrolítico y un conjunto considerable de malacofauna terrestre y dulceacuícola que hemos relacionado con el Mesolítico de Muecas y Denticulados. La datación radiocarbónica obtenida sobre un carbón de *Quercus evergreen* recuperado en el interior del hogar confirmó esta cronología (7750±40 BP, 8595-8430 cal BP) (Fernández *et al.*, 2011a).

La información aportada por la tipología de los materiales de superficie así como los resultados de las excavaciones, parecen indicar un hiatus ocupacional en el yacimiento entre el Mesolítico y el Neolítico Antiguo. Sin ocupaciones precerámicas previas asociadas a la fase B del Mesolítico Geométrico, la industria lítica interpretada en su momento como Cocina III, puede ser ahora perfectamente atribuida a una tradición industrial plenamente neolítica. En este sentido, y si nos centramos en la valoración del propio registro arqueológico de Villena, conviene recordar que en la revisión de la industria de Casa de Lara se dio cuenta de la presencia de trapecios de retoque Jean Cross (semiabrupto inverso y plano invasor directo) cuya tipología encaja, igualmente, en la cronología y filiación cultural de las industrias del Neolítico Antiguo Cardial (Fernández, 1999; Juan Cabanilles y Martí, 2002, 63). De esta forma, el conjunto de evidencias descritas parece indicar una reocupación estrictamente neolítica del sitio. Los testimonios de ocupaciones precerámicas se sitúan entre el Epipaleolítico microlaminar, si tenemos en cuenta también en vecino yacimiento del Pinar de Tarruella, mientras que los más recientes nos remiten el Mesolítico de Muecas y Denticulados cuya cronología absoluta se sitúa a mediados IX Milenio cal BP.

El macroutillaje se halla igualmente bien representado, con elementos que por sus características podrían formar parte de la fase de ocupación definida por el registro cerámico. La presencia de señales de abrasión y micropulidos en las superficies activas de dos de las piezas documentas, sugiere su intervención en el procesado de cereales. Hay que señalar, en este sentido, que entre los materiales de superficie recuperados en la parcela donde se desarrollan actualmente los trabajos de excavación se ha identificado una moledera de rodeno y otro fragmento de molino de caliza también con señales de abrasión. No se ha reconocido, en esta nueva colección, la presencia de foliáceos ni hojas u hojitas con retoque invasor o plano cubriente que permitan proponer una cronología más reciente. Debemos recordar, en este sentido, que estos elementos ocupan también una representación minoritaria en la colección Soler. Este aspecto aporta un elemento cualitativo adicional para valorar el carácter de las ocupaciones del yacimiento, dada la asociación de los molinos a unidades domésticas de habitación como se ha documentado en el yacimiento cardial de Mas d'Is (Bernabeu *et al.*, 2003).

28 La propia localización del Arenal de la Virgen en el margen de la Laguna de Villena ofrece claros paralelos con otros hábitats al aire libre del Neolítico Antiguo en el ámbito mediterráneo como la Draga (Bosch *et al.*, 2000) o la Marmotta (Fugazzola *et al.*, 1993) que corresponden a auténticas aldeas agrícolas.

AGRADECIMIENTOS

Los trabajos de campo llevados a cabo entre 2006 y 2007 fueron financiados mediante varias Ayudas a la Investigación de la Fundación Municipal José María Soler concedidas al proyecto denominado *Sobre los Orígenes del Neolítico en Villena y el Alto Vinalopó: el yacimiento prehistórico del Arenal de la Virgen*, y al proyecto titulado *Cronología absoluta por Carbono 14 del Epipaleolítico y Neolítico Antiguo en Villena*. Deseamos agradecer a Francisco Meziat, gerente de la Sociedad del Canal de la Huerta, las facilidades prestadas para la realización de los trabajos arqueológicos.

La revisión del presente manuscrito se efectúa en el marco del siguiente proyecto de investigación POSTGLACIAL-MED. Dinámica ambiental y respuestas humanas durante el Postglacial e la fachada Mediterránea de la Península Ibérica (c. 12700-8000 cal BP. (Ref. HAR2013-41197), financiado por el MINECO. Uno de los autores (J.F.L.) está financiado con un contrato Ramón y Cajal (Ref. RYC-2011-09363).

BIBLIOGRAFÍA

BERNABEU AUBÁN, J., 1989: *La tradición cultural de las cerámicas impresas en la zona oriental de la Península Ibérica. Trabajos Varios del SIP 86*. Valencia: Servicio de Investigación Prehistórica de la Diputación Provincial de Valencia.

BERNABEU, J., GUITART, I.; PASCUAL, J. LL., 1989: "Reflexiones en torno al patrón de asentamiento en el País Valenciano entre el Neolítico y la Edad del Bronce". *Saguntum* 22: 99-123.

BERNABEU, J. OROZCO, T. DÍEZ, A. GÓMEZ, M.; MOLINA, F.J., 2003: "Mas d'Is (Penàguila, Alicante): aldeas y recintos monumentales del neolítico inicial en el Valle del Serpis". *Trabajos de Prehistoria*, 60 (2), Madrid: 39-59.

BERNABEU, J., MOLINA, LL., GUITART, I., GARCÍA-BORJA, P., 2009: "La Cerámica Prehistórica: Metodología de Análisis e Inventario de Materiales". En: J. Bernabeu y Ll. Molina (eds.): *La Cova de les Cendres (Moraira-Teulada, Alicante)*. CD Adjunto: 50-178. Serie Mayor, 6. MARQ. Diputació d'Alacant.

BERNABEU, J.; GARCÍA, P.; GÓMEZ, O.; MOLINA, LL., 2011: "El componente decorativo en las producciones Cerámicas". En Bernabeu, J., Rojo, M., Molina, Ll., (coord.) *Las primeras producciones cerámicas: El VI milenio cal AC en la Península Ibérica*. *Saguntum, Extra* 12: 17-34.

BOSCH, A.; CHINCHILLA, J.; TARRÚS, J., 2000: *El poblado lacustre neolítico de La Draga. Excavacions de 1990 a 1998*. Monografies del C.A.S.C. 2.

CAVA, A., 2000: "La industria lítica del neolítico de Chaves (Huesca)". *Salduie* 1: 77-164.

CONOLLY, J.; LAKE, M., 2006: *Geographical Information Systems in Archaeology*. Cambridge, Manuals in Archaeology. University of Cambridge, London.

CORDIER, G., 1991: "Matériel néolithique tourangeau de mouture et de broyage". *Révue Archéologique du Centre de la France* 30: 47-70.

DÍEZ, A.; FERNÁNDEZ, J.; GÓMEZ, M., 2007: "La gestión de una excavación arqueológica con gvSIG: el ejemplo de El Arenal de la Virgen (Villena, Alicante)". *3es Jornades de gvSIG, Valencia 13-17 de Novembre* Conselleria d'Infraestructures i Transport. Valencia. Versión digital: http://www.jornadsgvsig.gva.es/fileadmin/conselleria/Documentacion/3asJornadas/sesiones/sesion1/Gestion_de_una_excavacion_arqueologica.pdf.

FERNÁNDEZ LÓPEZ DE PABLO, J., 1997: "El poblamiento durante el Holoceno Inicial en Villena (Alicante): algunas consideraciones". *Agua y territorio. I Congreso de Estudios del Vinalopó*. Fundación José María Soler de Villena, Centre d'Estudis Locals de Petrer, Alicante:103-122.

FERNÁNDEZ LÓPEZ DE PABLO, J., 1999: *El yacimiento prehistórico de Casa de Lara, Villena (Alicante). Cultura material y producción lítica*. Fundación Municipal José María Soler. Villena.

FERNÁNDEZ, J.; GÓMEZ PUCHE, M; DIEZ CASTILLO, A; FERRER GARCÍA, C; MARTÍNEZ-ORTÍ, A., 2008: "Resultados preliminares del proyecto de investigación sobre los orígenes del neolítico en Villena y el Alto Vinalopó: la revisión de El Arenal de la Virgen (Villena, Alicante)". En *Actas del IV Congreso de Neolítico Peninsular*. Diputación de Alicante. Alicante: 107-116.

FERNÁNDEZ, J.; GÓMEZ, M.; FERRER, C.; YLL, R., 2011a: "El Arenal de la Virgen (Villena, Alicante), primer asentamiento perilacustre del Mesolítico de Muestras y Denticulados en la Península Ibérica: datos culturales, crono-estratigráficos y contextualización paleoambiental". *Zephyrus LX VII* : 87-114.

FERNÁNDEZ, J.; GÓMEZ, M.; MARTÍNEZ-ORTÍ, A., 2011b: "Systematic consumption of non-marine gastropods at open-air Mesolithic sites in the Iberian Mediterranean Region". *Quaternary International* 244: 45-53.

FERNÁNDEZ, J.; SALAZAR-GARCÍA, D. C.; SUBIRÀ, M. E.; ROCA, C.; GÓMEZ, M.; RICHARDS, M. P., ESQUEMBRE, M. A., 2013: "Late Mesolithic burials at Casa Corona (Villena, Spain): direct radiocarbon and palaeodietary evidence of the last forager populations in Eastern Iberia". *Journal of Archaeological Science* 40 (1): 671-680.

FERNÁNDEZ, J.; GÓMEZ, M.; ESQUEMBRE, M.A., 2014: "Casa Corona". En *Los cazadores recolectores del Pleistoceno y del Holoceno en Iberia y el Estrecho de Gibraltar: estado actual del conocimiento del registro arqueológico*. Sala, R. (ed.) Universidad de Burgos -Fundación Atapuerca: 331-337.

FERRER, C.; FUMANAL, M. P., 1997: "Factores geomorfológicos que caracterizan la Laguna de Villena". En *Agua y Territorio, I Congreso de Estudios del Vinalopó* (tomo II): Villena y Petrer: Fundación José María Soler de Villena y Centre d'Estudis Locals de Petrer: 35-45.

FORTEA, J., 1973: *Los Complejos Microlaminares y Geométricos del Epipaleolítico Mediterráneo Español*. Universidad de Salamanca.

FUGAZZOLA, M.A.; D'EUGENIO, G.; PESINA, A. 1993: "La Marmotta (Anguillara Sabazia, RM). Scavi 1989. Un abitato perilacustre di età neolitica", *Bulletino di Paleontologia Italiana* 84: 183-315.

GARCIA PUCHOL, O., 2005: *El proceso de neolitización en la fachada mediterránea de la península Ibérica: Tecnología y tipología de la piedra tallada*, BAR Internacional Series 1430, Oxford.

GUITART PERARNAU, I., 1989: "El Neolítico Final en el Alto Vinalopó (Alicante): Casa de Lara y la Macolla". *Saguntum-PLAV*, 22: 67-97.

JUAN CABANILLES, J., 1984: "El utillaje neolítico de sílex del litoral mediterráneo peninsular. Estudio tipológico-analítico a partir de materiales de Cova de l'Or y de la Sarsa", *Saguntum-PLAV*, 18, Valencia: 49-101.

JUAN CABANILLES, J., 2008: "El utillaje de piedra tallada en la Prehistoria reciente valenciana. Aspectos tipológicos, estilísticos y evolutivos". *Trabajos Varios el S.I.P.*, 109. Valencia.

JUAN CABANILLES, J.; MARTÍ, B., 2002: "Poblamiento y procesos culturales en la Península Ibérica del VII al V milenio a.C. (8000-5000 BP). Una cartografía de la neolitización". En *El paisaje en el Neolítico mediterráneo*. *Saguntum-PLAV*, extra 5: 45-77. 29

LARABI, K., 2014: *Le gisement préhistorique del Pinar de Tarruella (Villena-Alicante). Analyse techno-typologique de l'assemblage lithique*. Tesis de Master. Inédita.

MANEN, C., 2002: "Structure et identité des styles céramiques du Néolithique Ancien entre Rhone et Ebre". *Gallia Préhistoire*, 44: 121-163.

MARTÍ, B.; JUAN CABANILLES, J., 1997: "Epipaleolíticos y neolíticos: población y territorio en el proceso de neolitización de la Península Ibérica". *Espacio, Tiempo y Forma*, Serie I 10: 215-264.

PALOMO, A., 2000: "La industria lítica tallada de la Draga". En A. Bosch, J. Tarros y J. Chinchilla (eds.) *El poblamiento lacustre neolítico de la Draga. Excavaciones de 1990 a 1998. Monografías del CASC* 2: 197-207.

SOLER GARCÍA, J. M^a., 1955: "El Poblado de Casa de Lara". Villena 5. Villena. s/p.

SOLER GARCÍA, J. M^a., 1960: "La Casa de Lara, de Villena (Alicante). Poblado de llanura con cerámica cardial". *Saitabi* 11: 191-200.

SOLER GARCÍA, J. M^a., 1965: "El Arenal de la Virgen y el neolítico cardial de la comarca villenense". Villena 15: s/p.

SOLER GARCÍA, J. M^a., 1969: "La "Cueva Pequeña de la Huesa Tacaña" y el "Mesolítico" villenense". *Zephyrus* XIX-XX: 33-56.

SOLER GARCÍA, J. M^a., 1981: "La Macolla, nuevo poblado eneolítico en la llanura de Villena". *I Congreso de Historia del País Valenciano*, Valencia: 189-207.

SOLER GARCÍA, J. M^a., 1990: "El taladro-muesca del Arenal de la Virgen (Villena-Alicante)". En *Homenaje a Jerónimo Molina García*. Murcia, Academia Alfonso X el Sabio: 32-37.

YANES, Y.; GÓMEZ, M.; ESQUEMBRE, M.A.; FERNÁNDEZ, J., 2013: "Younger Dryas - early Holocen transition in the south-eastern Iberian Peninsula: insights from land snail shell middens". *Journal of Quaternary Science*, 28 (8): 777-788.

WHEATLEY, D.; GILLINGS, M., 2002: *Spatial Technology and Archaeology: The Archaeological Applications of GIS*. London, Taylor & Francis.

BILYANA

Revista del Museo Arqueológico "José M^o Soler" Villena (Alicante)

M.I. Ayuntamiento
de Villena

