

BILYANA

M.I. Ayuntamiento
de Villena

Revista del Museo Arqueológico "José M^a Soler" Villena (Alicante)

Nº 1 - 2016



BILYANA es la revista de difusión científica del Museo Arqueológico “José María Soler” de Villena, abierta también a la participación de todos los investigadores interesados. Comienza a publicarse el presente año 2016 y su objetivo es la divulgación de trabajos originales e inéditos referentes a la Prehistoria, la Arqueología, la Historia y el Patrimonio de Villena. Mantiene la proporción de colaboraciones externas e internas, así como los requisitos científicos y editoriales recomendados como criterios de calidad. Los trabajos presentados son sometidos a una evaluación anónima por parte de especialistas en cada materia. Información actualizada y compromiso ético en <http://museovillena.com/bilyana>

Consejo de redacción:

Directora:

Laura Hernández. Museo Arqueológico “José María Soler”.

Vocales:

M^{ra} Jesús de Pedro Michó. Servei d'Investigació Prehistòrica, Diputació de València.

Mauro S. Hernández Pérez. Universidad de Alicante.

Francisco Javier Jover Maestre. Universidad de Alicante.

Concepción Navarro Poveda. Museo Arqueológico de Novelda.

Pierre Rouillard. Universidad de París – Ouest Nanterre La Défense.

Secretario:

Jesús García Guardiola. Museo Arqueológico “José María Soler”.

Consejo asesor:

Carolina Doménech Belda. Universidad de Alicante.

Jesús García Guardiola. Museo Arqueológico “José María Soler”. Ayuntamiento de Villena.

Jose M. Menargues Giménez. Museo Arqueológico “José María Soler”. Ayuntamiento de Villena.

Luz Pérez Amorós. Museo Arqueológico “José María Soler”. Ayuntamiento de Villena.

Feliciana Sala Sellés. Universidad de Alicante.

Vicente Vázquez Hernández. Ayuntamiento de Sax.

03

Información y redacción:

Revista BILYANA

Museo Arqueológico “José María Soler”

M.I. Ayuntamiento de Villena

Plaza de Santiago nº 1

03400 Villena (Alicante)

museo@villena.es

Versión digital:

<http://www.museovillena.com/bilyana>

Portada: Detalle del conjunto del Tesoro de Villena • Fotografía José Latova

Edita: Museo Arqueológico “José María Soler” de Villena • ISSN 2530-0970

Villena (Alicante), 2015 • Maquetación: miguel flor - Estudio Gráfico - www.miguel flor.com



M.I. AYUNTAMIENTO DE
VILLENA

VILLENA
FORTALEZA MEDITERRÁNEA

Cabezo Redondo 2014 y 2015 (Villena, Alicante). Arqueología, difusión y puesta en valor de un yacimiento de la Edad del Bronce

Mauro S. Hernández Pérez. • mauro.hernandez@ua.es

Gabriel García Atiénzar. • g.garcia@ua.es

Virginia Barciela González. • virginia.barciela@ua.es

Juan José Mataix Albiñana. • juanjo.mataix@ua.es

Área de Prehistoria. • Universidad de Alicante

RESUMEN

Se presentan los primeros resultados y una valoración inicial de los trabajos desarrollados en el Cabezo Redondo durante las campañas de 2014 y 2015. Aunque las campañas de estos años estuvieron muy limitadas por la crisis económica, los resultados obtenidos permiten conocer mejor la estructuración interna del poblado, así como la organización de algunos de los espacios domésticos.

Palabras Clave

Poblado, Bronce Tardío, Espacios domésticos

ABSTRACT

In this paper we present the first results and an initial assessment of the tasks done in the Cabezo Redondo during the archaeological surveys of 2014 and 2015. Although the campaigns of these years were very limited by the financial crisis, the results allow us to know better the internal structure of the village and the organization of some of the domestic spaces.

Keywords

Settlement, Late Bronze Age, Domestic spaces

La última década no ha sido buena para la Arqueología. Los profesionales dedicados a esta disciplina han visto mermar sustancialmente los recursos destinados para tal fin, incluyendo las excavaciones ordinarias, donde se forman los estudiantes para ser futuros arqueólogos. Quizás por ello, en los dos últimos años, desde el equipo de investigación de Cabezo Redondo, con la colaboración de la Dirección General de Patrimonio de la Generalitat Valenciana, el Ayuntamiento y el Museo Arqueológico de Villena, se ha hecho un gran esfuerzo por mantener vivas unas actividades arqueológicas que iniciara José María Soler García en 1949 y que se reanudaron desde la Universidad de Alicante a partir de 1988. Esta investigación se desarrolla el marco del proyecto HAR 2012-33710 *III y II milenios cal. B.C. Poblamiento, ritualidad y cambio social entre las cuencas del Júcar y el Segura*, financiado por el Ministerio de Economía y Competitividad.

Conscientes de la necesidad de procurar la conservación de los restos arqueológicos exhumados en las excavaciones y de la obligación de hacer partícipe a la ciudad de Villena y a todas aquellas personas que se acercan a conocer los nuevos hallazgos, en las campañas de 2014 y 2015, de apenas dos semanas de duración cada año, se han centrado no sólo en las labores de excavación, sino también en continuar con el acondicionamiento del enclave y en la preparación de nuevos materiales divulgativos e infografías para

la futura puesta en valor, así como en la organización de las tradicionales jornadas de puertas abiertas. Unas jornadas en las que, como cada año, queda patente el interés que el yacimiento suscita en la sociedad, hasta el punto de haber sido objeto, junto con el Tesoro de Villena, de tres capítulos monográficos de El túnel del Tiempo de una de las series sobre Arqueología más populares de la televisión pública española (<http://www.rtve.es/television/la-aventura-del-saber/documentales/el-tunel-del-tiempo/>)

Además de las tareas de divulgación social, los resultados derivados de las campañas llevadas a cabo en los últimos años han empezado a ser publicadas en distintos ámbitos científicos. Cabezo Redondo ha sido y es un referente para explicar los procesos sociales e históricos ocurridos durante buena parte del II milenio a.C., importancia que obliga a presentar de forma progresiva las investigaciones que sobre aspectos parciales (Hernández *et al.*, 2014a; Jover *et al.*, 2014; Barciela, 2015) o generales (Hernández Pérez, 2009/2010; 2012; Hernández *et al.*, 2014b) se van realizando.

68 Retomando las excavaciones de años anteriores, las intervenciones de las dos últimas campañas, desarrolladas en los meses de junio y julio de 2014 y 2015, se han centrado, fundamentalmente, en la ladera suroccidental del yacimiento. En este sector ya se había detectado un nuevo espacio de circulación, situado por encima del Departamento XXVII, que permitía conectar una gran zona abierta –Espacio Abierto– con el Departamento XXX y que ponía en evidencia la existencia de nuevas manzanas de casas en esta área del poblado. Algunas de ellas se encontraban muy deterioradas en el momento de excavación, afectadas por escorrentías de agua, mientras que otras presentaban sólidos muros perimetrales que evidenciaban una conservación óptima. La campaña de 2014 estuvo destinada, en esencia, a delimitar estas estructuras con claridad y a la revisión

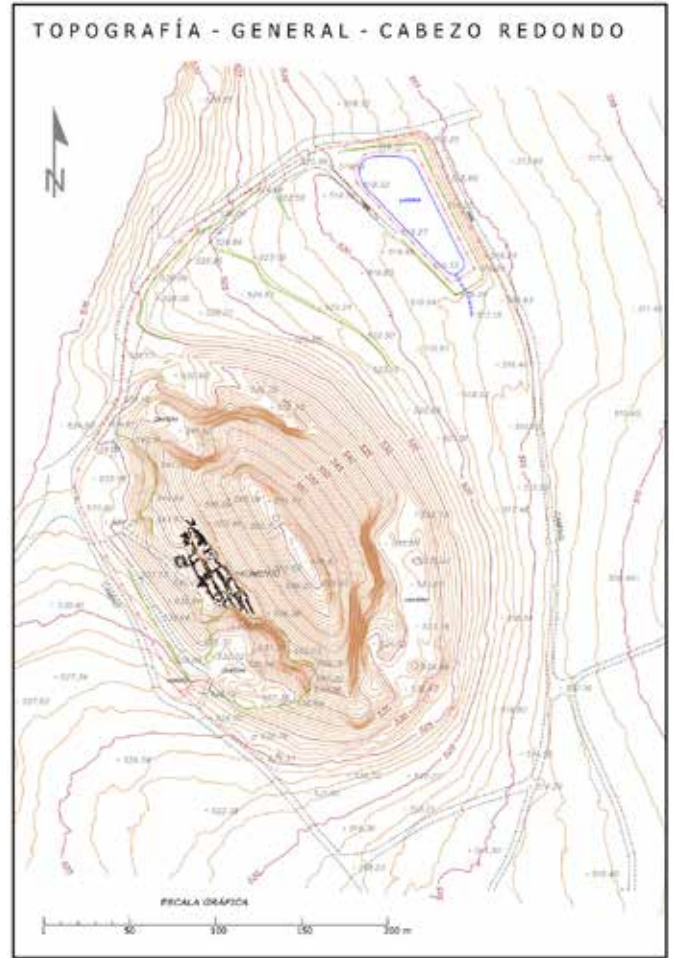


Fig. 1. Topografía del Cabezo Redondo con indicación de las estructuras excavadas (Tossal topografía)

y documentación de los perfiles estratigráficos, lo que permitiría abordar la excavación de nuevos departamentos. Del mismo modo, se actualizó la planimetría mediante un levantamiento fotogramétrico tridimensional de las estructuras, para lo que se contó con la empresa *Tossal topografía*, quien realizó no sólo una toma de datos con estación total (fig.1), sino toda una serie de fotografías aéreas con dron (fig.2).



Fig. 2. Distintas vistas aéreas del poblado (Tossal topografía)

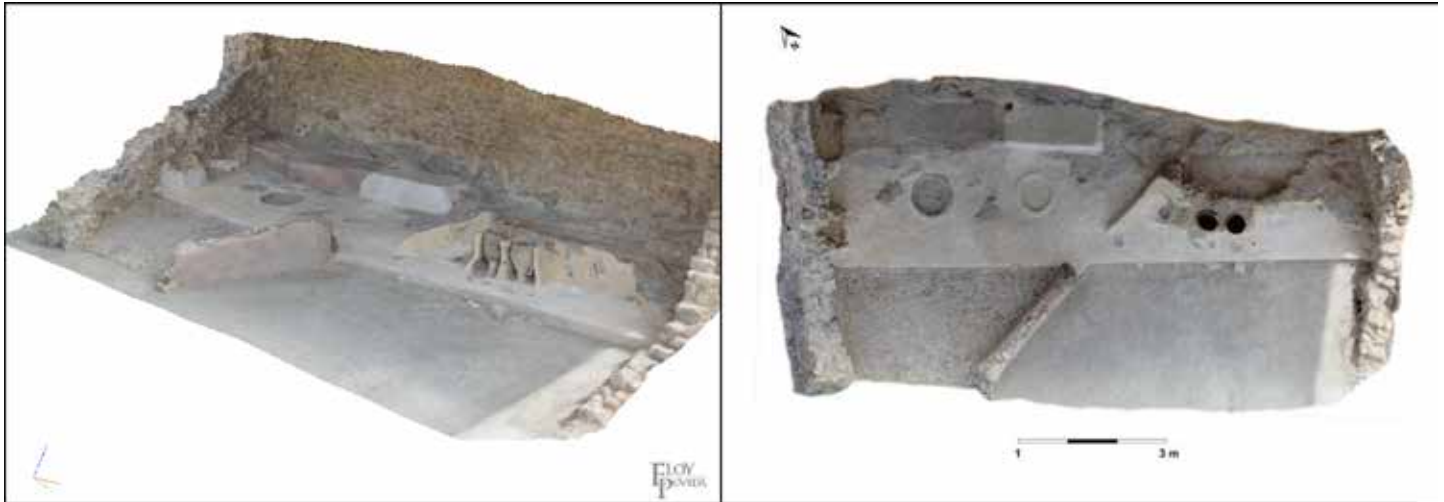


Fig. 3. Distintas vistas ortofotogramétricas del Departamento XXV (Eloi Poveda)

Asimismo, durante este año también se realizó una restitución tridimensional del Departamento XXV (fig.3), el más emblemático del poblado, por parte de Eloi Poveda, alumno de la Universidad de Alicante y colaborador habitual en las excavaciones del Área de Prehistoria. Estas nuevas modalidades de representación de la información arqueológica están orientadas, fundamentalmente, a facilitar la explicación a la sociedad de los datos arqueológicos, presentando en un formato enormemente didáctico una información muchas veces de compleja comprensión. Por otro lado, esta información, especialmente las vistas aéreas, permiten una mejor programación de los trabajos arqueológicos en tanto aportan nuevos puntos de vista que permiten entender mejor la articulación y organización del poblado, seleccionando a partir de estos datos las nuevas áreas de intervención.

En 2015 se inició la excavación de un nuevo Departamento –el número XXXII–, situado por encima del XXVII, al otro lado de la calle mencionada y al que se debió acceder desde una plataforma superior,

ya que desde esta zona de circulación el importante desnivel impediría el paso. Durante estos trabajos se detectaron algunos de los muros de cierre de esta estancia, cuyas dimensiones finales superarán los 50m². La excavación reveló una estratigrafía inicial similar a la documentada en otras áreas del enclave: una capa vegetal y otra de precipitación de yeso, ambas de gran potencia. Por debajo, se empezó a documentar un interesante derrumbe de elementos constructivos de barro que ponen de manifiesto, una vez más, el gusto de los habitantes del poblado por la construcción del “mobiliario” interior de las casas con este material, así como el revestimiento de techos y paredes. Especial mención merece un elemento de gran tamaño documentado en un lateral de la vivienda, que denota la presencia de un banco en la casa, totalmente fragmentado por el colapso de la misma. En este derrumbe se registraron diferentes elementos del ajuar doméstico, tales como cerámicas, punzones de hueso, elementos de molienda fabricados en piedra, etc. (fig.4).

69



Fig 4. Materiales arqueológicos aparecidos en el nivel de destrucción del Departamento XXXII.



Fig. 5. Nivel de destrucción del Departamento XXXII en proceso de excavación.

Junto a estos objetos, la presencia de maderas carbonizadas y de sedimento ceniciento señala que su destrucción se debió, precisamente, a un incendio, tras el cual la casa no se volvió a reconstruir (fig.5). Este incendio no afectó únicamente a esta vivienda, sino que también debió colapsar la calle contigua y, probablemente, el Departamento XXX, aspecto cuya coincidencia temporal deberán confirmar o refutar las dataciones absolutas. No obstante, las limitaciones presupuestarias y de tiempo han imposibilitado la finalización del proceso de documentación de este nivel de destrucción, tarea que se pretende continuar, y esperamos que finalizar, a lo largo de la campaña de 2016 con la documentación de los niveles de uso de la vivienda. Estos niveles, que en el yacimiento suelen colapsarse sistemáticamente por incendios bruscos, nos ofrecerán una foto fija de las actividades que sus ocupantes desarrollaban en su interior.

70

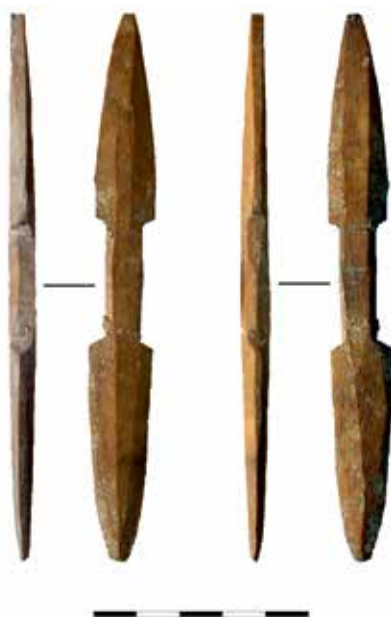


fig. 6. Doble punta de hueso aparecida en el relleno de la calle que daba acceso al Departamento XXX.

Los habitantes del Cabezo Redondo acostumbraban, en aquellas zonas donde el cerro era más irregular, a rellenar algunos espacios con desechos con el fin de nivelar calles y casas. Es lo que ocurre con la calle que da acceso al Departamento XXX donde, durante las campañas de 2014 y 2015, se ha excavado un nivel de circulación que permite observar las características de dicho relleno. Entre los elementos amortizados que aparecen entre este sedimento se produjo el hallazgo de dos excepcionales piezas arqueológicas, ambas realizadas a partir de huesos de animales. Una de ellas, de 11,6 cm de largo, podría tratarse de un instrumento relacionado con actividades artesanales, posiblemente textiles, aunque algunas piezas de hueso, identificadas como puntas de flecha triangulares en proceso de elaboración, podrían corresponder a la mitad de este tipo de instrumento (fig.6). El otro es un colgante en forma de botella con una perforación centrada en la parte proximal en sentido transversal a la pieza (fig.7), adorno muy similar a otro recuperado en la campaña de 2008.

También relacionado con esta actividad textil se

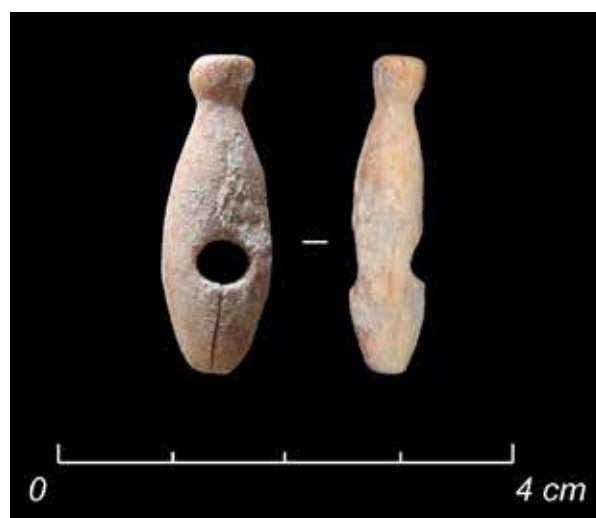


Fig. 7. Colgante de hueso en forma de botella.

documentó, en las construcciones situadas junto al Espacio Abierto –muy afectadas en algunos puntos por remociones de clandestinos–, un conjunto de pesas de telar de morfología cilíndrica con una perforación central, características del Bronce Tardío, en la segunda mitad del II milenio a.C. Estos materiales y algunos restos de metal, asociados a un pavimento muy mal conservado, dan buena cuenta de que alrededor de este espacio se debieron disponer diferentes estancias donde se desarrollaron actividades artesanales y de almacenaje, aspecto ya observado en campañas anteriores.

En estos dos años se ha continuado con la obtención de nuevas dataciones absolutas que en la actualidad alcanzan un total de 31. Las nuevas dataciones, obtenidas en el Laboratorio Beta Analytic (Miami, EE.UU.), han permitido concretar, por ejemplo, que el nivel de incendio del Departamento XXVIII al cual se asocian la pulsera y las más de 80 tachuelas de oro se produjo entre 1430 y 1395 a.C., que la construcción del Departamento XXX se realizó entre 1620 y 1530 a.C. o que la construcción de la rampa que comunica en Espacio Abierto con el Departamento XXVII se llevó a cabo entre 1530 y 1495 a.C.

Los resultados de estas campañas se hicieron públicos en los correspondientes días de jornadas de puertas abiertas donde, como es habitual, se realizaron visitas guiadas al enclave por los propios arqueólogos y estudiantes en prácticas. Los materiales más relevantes también fueron expuestos y explicados convenientemente a los asistentes, contribuyendo a hacer más comprensibles los modos de vida en las sociedades de la Edad del Bronce. En dichas jornadas de 2014 y 2015 se contabilizó un total de unos 1200 visitantes, repartidos entre el sábado y domingo. Las visitas al yacimiento se complementaron con las realizadas por el Museo Arqueológico Municipal de Villena que contó, además, con una actividad didáctica organizada por los miembros de ArqueUA, una asociación de estudiantes de Historia en la Universidad de Alicante, la mayoría de los cuales han participado durante años en las excavaciones de Cabezo Redondo. En el año 2011 concluyó la primera fase de un proyecto de puesta en valor del yacimiento, donde se consolidaron los Departamentos y construcciones más relevantes del poblado, con la finalidad de garantizar su conservación y de facilitar las visitas. Este año, gracias a una ayuda de la Conselleria de Educación, Investigación, Cultura y Deporte de la Generalitat Valenciana, la empresa Alebus Patrimonio Histórico realizó, bajo la dirección de uno de nosotros –M. S. Hernández–, una nueva actuación de conservación que se centró, esencialmente, en la reconstrucción de los bancos de barro del Departamento XXVII, muy deteriorados por los agentes meteorológicos. También se repararon algunas construcciones del Departamento XXV y se

llevaron a cabo actuaciones de mantenimiento en la cubierta del mismo. Este tipo de intervenciones resultan imprescindibles en un yacimiento cuyo valor social y patrimonial es equiparable a su valor científico, por la excepcional conservación de sus restos constructivos y su monumentalidad. Por ello, se considera tarea prioritaria continuar con las excavaciones en el Cabezo Redondo, no sólo con objeto de precisar sus dimensiones, urbanismo, cultura material y dataciones, sino para invertir en la divulgación y conservación, garantizando, así, el futuro del propio enclave.

BIBLIOGRAFÍA

BARCIELA GONZÁLEZ, V., 2015: *El lenguaje de los adornos: tecnología, uso y función. Adornos personales de la Edad del Bronce en Alicante y Albacete*. Tesis Doctorales de la Universidad de Alicante.

HERNÁNDEZ PÉREZ, M.S., 2009/2010: La Edad del Bronce en las tierras meridionales valencianas. Panorama y perspectivas. *Anales de prehistoria y arqueología*, 25-26: 9-34.

HERNÁNDEZ PÉREZ, M.S., 2012: El Cabezo Redondo (Villena, Alicante) y el Bronce Tardío en las tierras meridionales valencianas. En RODRÍGUEZ, J.A. y FERNÁNDEZ, J. (coords.): *Cogotas I: una cultura de la Edad del Bronce en la Península Ibérica: Homenaje a M^a Dolores Fernández Posse*: 111-146. Universidad de Valladolid: Valladolid.

HERNÁNDEZ, M.S., GARCÍA, G., y BARCIELA, V., 2014a: The treasures of Villena and Cabezo Redondo, Alicante, Spain. En MELLER, H., BERTEMES, F., BORK, H.R., y RISCH, R., (eds.): *1600 – Cultural Change in the Shadow of the Thera Eruption?* Halle (Saale): 593–607. Tagungen des Landesmuseums für Vorgeschichte Halle 9.

HERNÁNDEZ PÉREZ, M.S.; GARCÍA ATIÉNZAR, G.; BARCIELA GONZÁLEZ, V.; LILLO BERNABEU, M.; MARTORELL BRIZ, X., 2014b: Cabezo Redondo (Villena, Alicante). Caracterización de “espacios domésticos” en un poblado del Bronce Tardío. Campañas de 2010 a 2012. *MARQ, Arqueología y Museos*. Extra 1: 215-221.

JOVER, F.J.; LÓPEZ, J.A.; GARCÍA-DONATO, G., 2014: Radiocarbono y estadística bayesiana: aportaciones a la cronología de la edad del bronce en el extremo oriental del sudeste de la península ibérica. *Saguntvm*, 46: 41 – 69.

BILYANA

Revista del Museo Arqueológico "José M^o Soler" Villena (Alicante)

M.I. Ayuntamiento
de Villena

