

BILYANA

M.I. Ayuntamiento
de Villena

Revista del Museo Arqueológico "José M^a Soler" Villena (Alicante)

Nº 1 - 2016



BILYANA es la revista de difusión científica del Museo Arqueológico “José María Soler” de Villena, abierta también a la participación de todos los investigadores interesados. Comienza a publicarse el presente año 2016 y su objetivo es la divulgación de trabajos originales e inéditos referentes a la Prehistoria, la Arqueología, la Historia y el Patrimonio de Villena. Mantiene la proporción de colaboraciones externas e internas, así como los requisitos científicos y editoriales recomendados como criterios de calidad. Los trabajos presentados son sometidos a una evaluación anónima por parte de especialistas en cada materia. Información actualizada y compromiso ético en <http://museovillena.com/bilyana>

Consejo de redacción:

Directora:

Laura Hernández. Museo Arqueológico “José María Soler”.

Vocales:

M^{ra} Jesús de Pedro Michó. Servei d’Investigació Prehistòrica, Diputació de València.

Mauro S. Hernández Pérez. Universidad de Alicante.

Francisco Javier Jover Maestre. Universidad de Alicante.

Concepción Navarro Poveda. Museo Arqueológico de Novelda.

Pierre Rouillard. Universidad de París – Ouest Nanterre La Défense.

Secretario:

Jesús García Guardiola. Museo Arqueológico “José María Soler”.

Consejo asesor:

Carolina Doménech Belda. Universidad de Alicante.

Jesús García Guardiola. Museo Arqueológico “José María Soler”. Ayuntamiento de Villena.

Jose M. Menargues Giménez. Museo Arqueológico “José María Soler”. Ayuntamiento de Villena.

Luz Pérez Amorós. Museo Arqueológico “José María Soler”. Ayuntamiento de Villena.

Feliciana Sala Sellés. Universidad de Alicante.

Vicente Vázquez Hernández. Ayuntamiento de Sax.

03

Información y redacción:

Revista BILYANA

Museo Arqueológico “José María Soler”

M.I. Ayuntamiento de Villena

Plaza de Santiago nº 1

03400 Villena (Alicante)

museo@villena.es

Versión digital:

<http://www.museovillena.com/bilyana>

Portada: Detalle del conjunto del Tesoro de Villena • Fotografía José Latova

Edita: Museo Arqueológico “José María Soler” de Villena • ISSN 2530-0970

Villena (Alicante), 2015 • Maquetación: miguel flor - Estudio Gráfico - www.miguel flor.com



M.I. AYUNTAMIENTO DE
VILLENA

VILLENA
FORTALEZA MEDITERRÁNEA

Noticias sobre el hallazgo de un pozo en la villa romana de Casas del Campo (Villena, Alicante). V y VI campaña de excavaciones arqueológicas.

Luz Pérez Amorós

Museo Arqueológico "José María Soler", Villena (Alicante) • luz.perez@villena.es

Laura Hernández Alcaraz

Museo Arqueológico "José María Soler", Villena (Alicante) • laura.hernandez@villena.es

RESUMEN

146

Una de las principales incógnitas planteadas tras el descubrimiento en 2007 de un *balneum* en la villa romana de Casas del Campo (Villena) ha sido la captación de agua, un bien necesario para el funcionamiento de ese tipo de instalaciones, destinadas a la higiene personal y a los ratos de ocio. La excavación de un pozo en las inmediaciones estaría relacionado con el abastecimiento de agua indispensable para su funcionamiento, y otras actividades de la vida cotidiana. Los materiales hallados en su interior nos indican que la colmatación del pozo se produjo en época altoimperial, en torno al siglo II d.C.

Palabras Clave

Pozo, *balneum*, villa, Casas del Campo, Villena.

RÉSUMÉ

L'une des questions principales soulevées après la découverte en 2007 d'un *balneum*, dans la villa romaine de Casas del Campo (Villena), a été le captage d'eau, une condition nécessaire, pour le fonctionnement de ce type d'installations destinées à l'hygiène personnelle et aux loisirs. Il a été fouillé aux environs un puits qui assure l'approvisionnement en eau nécessaire pour son fonctionnement et pour d'autres activités de la vie quotidienne. Les matériaux trouvés à l'intérieur indiquent que le comblement du puits s'est produit au Haut-Empire, autour du II^e siècle ap. J.-C.

Des mots clefs

Des mots principaux: puits, *balneum*, villa, Casas del Campo, Villena.

1. INTRODUCCIÓN

La villa se localiza en las inmediaciones del caserío denominado las Casas del Campo, en la partida homónima, entre el camino de Caudete a Villena y el Camino Viejo de Caudete a Beneixama, a la altura del km.4 de la carretera Villena-Caudete CV-809. La parcela a estudio ocupa una superficie de 1,7 Ha, de la que unos 5.500m² permanecen yermos y el resto en labrantío. La intervención se ha desarrollado en el espacio baldío que linda al E con un camino rural y al N con una plantación de viña (fig.1).

2. ANTECEDENTES

Las primeras noticias del lugar se remontan a 1967, fecha en la que José María Soler publica un artículo divulgativo sobre la romanización de la comarca villenense (Soler, 1967: 83-84). Posteriormente, en la *Historia de Villena*, establece una secuencia temporal para el yacimiento comprendida entre la segunda mitad del siglo I a.C. y el IV d.C., datación que extiende años después hasta el siglo V d.C., al retomar el estudio de los materiales (Soler, 1982: 28; Soler, 1993: 96).



Fig.1. Zona de actuación en las inmediaciones de las Casas del Campo (Villena)

En la partida del Campo existe una red de caminos antiguos que se han interpretado como pertenecientes a un área centuriada cuya extensión sería de unos 700 Ha (Rosselló, 1980: 5-13). Su origen se establece en el siglo I aC según el estudio de los materiales de superficie (Poveda, 1991: 75).

A finales de los noventa, en una monografía numismática se describen las monedas pertenecientes al yacimiento y se datan entre los siglos II aC y mediados del siglo IV dC (Alberola y Abascal, 1998: 164, 199, 202).

Posteriormente, el Museo inició en 2006 un proyecto sobre poblamiento antiguo con la I campaña de prospección superficial en la Partida del Campo (Pérez y Hernández, 2006, 93-101). En las exploraciones se registró una mayor concentración de restos romanos en unas parcelas cercanas a las Casas del Campo. Por este motivo, en una de ellas, se efectuó un sondeo geofísico en 2007, cuyos resultados mostraron la presencia de restos arquitectónicos en el subsuelo. Esta actuación previa a la excavación propició ese mismo año el descubrimiento de un hipocausto y una habitación de servicio pertenecientes a un *balneum*.

Durante la II Campaña de excavaciones se finalizó la excavación de dichas construcciones y se localizaron otras consistentes en una sala adyacente al lado N del hipocausto y una piscina al NE de la habitación de servicio (Pérez y Hernández, 2014, 41-52).

Los resultados de la III Campaña, en 2009, proporcionaron a unos 15 m al E del *balneum*, una edificación con signos evidentes de derrumbes que podría incluirse en el área doméstica de la villa.

En 2013 se retomaron los trabajos de campo con la IV Campaña. Se abrieron un total de siete sondeos. La mayoría de ellos resultaron estériles, con una estratigrafía formada exclusivamente por el nivel de campo superficial. Solo los sondeos II y VI presentaban estratos arqueológicos. Destacamos el primero, en el que documentamos una capa fina de tierra gris de textura arenosa, cubierta por el nivel de campo junto

1 Proyecto titulado *Poblamiento antiguo en las tierras llanas de Villena*. Incluye trabajos de prospección superficial de las zonas llanas y la excavación sistemática de la villa romana de Casas del Campo.

a una estructura de piedras de forma semicircular, cuya excavación quedó pendiente para la siguiente campaña.

Recientemente, publicamos las edificaciones de los baños de la villa. Este descubrimiento corrobora la existencia de una villa romana de la que solo conocíamos los materiales de superficie (Pérez y Hernández, 2014: 41-52).

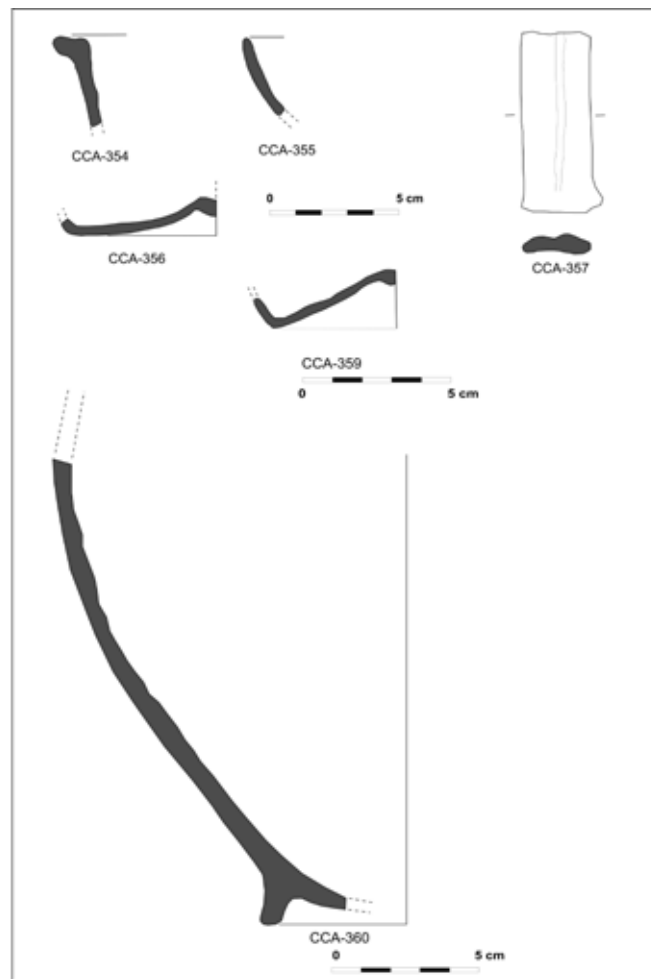
3. V CAMPAÑA DE EXCAVACIONES ARQUEOLÓGICAS

3.1. Descripción de los hallazgos.

En los trabajos de campo de 2014 comprobamos que la mencionada estructura semicircular localizada en el sondeo II, correspondía a un pozo. Su fábrica, es de mampostería, de piedras grandes y medianas, trabada con tierra; para su construcción se excavó una fosa circular en el subsuelo, de 2,28m de anchura x 2,36m de longitud, en un estrato duro, de consistencia compacta y color marrón claro, situado debajo del nivel campo. Tanto el contorno interior como exterior de la construcción, forma un círculo irregular cuyas paredes se estrechan y ensanchan, dando la impresión de tratarse de una obra poco cuidada en su elaboración.

148

Durante la intervención observamos que las labores de campo habían destruido el brocal, actualmente inexistente, tal y como reflejan las marcas de arado y de plantaciones de cepas en la superficie del estrato geológico. Además, el pozo estaba amortizado, colmatado de tierra, grandes bloques de piedra, caídos de sus paredes. Se excavaron un total de siete estratos (4010 a 4016) que contenían restos arqueológicos diversos, de época romana (cerámica, mortero, ladrillos, tejas, fauna...). La forma cerámica que más se repite es la jarra o jarrita representada a través de bordes, bases, algún cuerpo y un asa (fig.2); también documentamos varios perfiles de cuenco de cocina de pasta y superficies grises y de cerámica común de pasta y superficies anaranjadas, así como restos de paredes de ánforas, una dolia y una base de paredes abiertas y gruesas, entre otros. Igualmente, están presentes los elementos constructivos empleados en las edificaciones de la villa -ladrillos, tejas, morteros, mármol, etc.-, así como un esqueleto casi completo de un equino. La profundidad alcanzada fue de unos 5 m respecto al punto cero. A esta cota los restos cerámicos eran más abundantes sin llegar a alcanzar la cimentación de las paredes, objetivo que quedó aplazado para la siguiente campaña.



Casas del Campo. Sondeo II. UE 4016. Bordes de jarra y de cuenco. Asa y bases de jarra

Fig.2 . Cerámicas halladas en el interior del pozo, sondeo II/UE 4016.

4. VI CAMPAÑA DE EXCAVACIONES ARQUEOLÓGICAS

A dicha cota, retomamos la excavación del estrato (UE 4016), en el que registramos un total de 91 fragmentos cerámicos, de jarras y jarritas (fig.3), 1 pequeño fragmento de asa de lucerna y un gancho muy oxidado de hierro de la polea o garrucha del pozo (fig.4). Debajo de esta capa, encontramos un nivel de tierra arenosa semicompacta de color amarillo (UE 4017), con bloques de piedra y escasas cerámicas romanas, 7 restos en total. Entre las piedras asomaba un estrato inferior de color marrón-gris de consistencia dura, a modo de terrones, con algún resto de carbón y pintas blanquecinas (UE4018). Contenía piedras y fragmentos cerámicos que suman un total de 38 restos, entre los que se encuentra un trozo de terra sigillata hispánica lisa, Drag. 27, un fragmento de jarrita y doce de cerámica de cocina. También documentamos materiales de construcción: ladrillos, mortero y enlucidos; 1 fragmento de fauna y 1 moneda que necesita ser restaurada para su lectura. Finalizada la excavación de este estrato se alcanzó el final de las paredes del pozo y una depresión o arenero en el fondo, a una cota de -5,44 m (fig. 5).

SONDEO II A / UC 4008/ SECCION A-B



Fig.5. Sección y planta del pozo. Sondeo II/ UC 4008.
(Fotogrametría: José Luis Sáez Íñiguez)

149

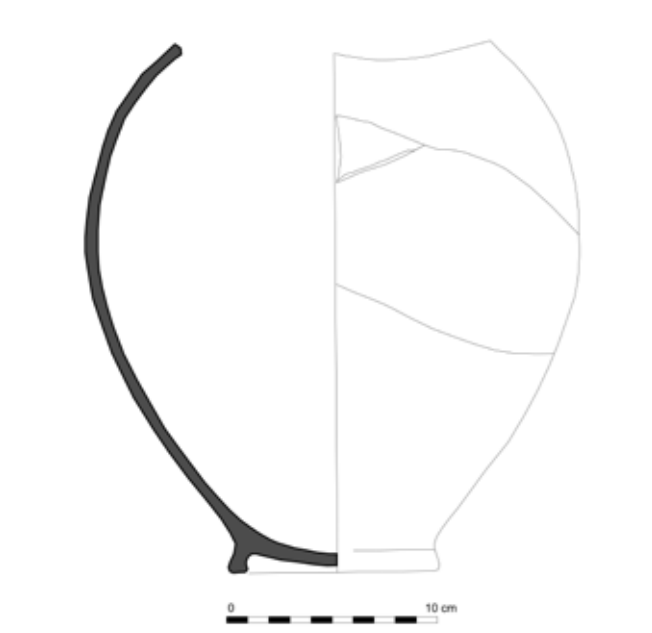


Fig.3. Cuerpo de jarra localizada en el interior del pozo, sondeo II/ UE 4016.



Fig.4. Gancho de garrucha fabricado en hierro. Sondeo II/ UE 4016.

6. VALORACIÓN

En el paisaje del entorno de la villa de Casas del Campo se observan indicios de la abundancia acuífera del pasado, como por ejemplo, la presencia de especies arbóreas propias de zonas húmedas y los lechos de tierras grises de antiguos espacios lagunares. Aunque el agua estuviera presente en la superficie en las estaciones más húmedas, la necesidad de este recurso en las actividades diarias de los habitantes impulsó la explotación de las capas freáticas mediante la construcción de un pozo. Dada la proximidad de esta obra al *balneum*, unos 8 m, una de sus funciones estaría relacionada con el aporte de agua a las calderas de dicha instalación, cuyas dependencias estaban destinadas a la higiene personal y al ocio.

Los estratos excavados en el interior del pozo, contenían abundantes piedras y objetos materiales diversos de época romana, sin intrusiones de épocas posteriores. Destacan como elementos de datación más significativos la cerámica y una moneda, actualmente ilegible. El recipiente más abundante es la jarra o jarrita. Las partes más representativas son las bases anilladas y cóncavas, los cuerpos panzudos cuyos perfiles evidencian un cuello estrecho, y algún asa de sección de cinta. El análisis de estas piezas así como de un fragmento de copa de terra sigillata del tipo Drag. 27, permiten datar la amortización del pozo en época altoimperial, probablemente en el siglo II d.C.

150

POVEDA MAESTRE, A., 1991: "Transformación y romanización del hábitat ibérico de las cuencas altas y medias del Vinalopó". *Alebus*, nº1. Elda: 65-78.

ROSSELLÓ VERGER, V.M., 1980: "Residuos de catastro romano en Caudete y Villena". *Rev. Estudios Geográficos*. Madrid: 5-13.

SOLER GARCIA, J. M^a., 1976: *Villena. Prehistoria, Historia y Monumentos*. Dip. Provincial de Alicante. Alicante

SOLER GARCIA, J. M^a., 2006: *Historia de Villena, desde la Prehistoria hasta el siglo XVIII*. M.I. Ayuntamiento de Villena. Fundación Municipal José Maria Soler. Villena.

VEGAS, M., 1973: *Cerámica común romana del Mediterráneo Occidental*. Universidad de Barcelona. Instituto de Arqueología y Prehistoria. Publicaciones eventuales nº22.

BIBLIOGRAFÍA

ABASCAL PALAZÓN, J.M., 1988: "Olpes pintados de Época Imperial en la provincia de Alicante". *Saguntum. Papeles del Laboratorio de Arqueología de Valencia*. N. 21 (1987-1988). ISSN 0210-3729, pp. 361-377

ALBEROLA, A. y ABASCAL, J.M., 1998: *Moneda antigua y vida económica en las comarcas del Vinalopó*. Generalitat Valenciana. Valencia.

BELTRÁN LLORIS, M., 1990: *Guía de la cerámica romana*. Libros Pórtico. Zaragoza.

PÉREZ AMORÓS, L; HERNANDEZ ALCARAZ, L., 2006: Noticia sobre las prospecciones arqueológicas realizadas en la partida de El Campo (Villena, Alto Vinalopó). *Recerques del Museu d'Alcoi*, 15, 93-102. Alcoi.

PÉREZ AMORÓS, L; HERNANDEZ ALCARAZ, L., 2014: "El *balneum* de la villa romana de Casas del Campo (Villena, Alicante). Resultados de la I y II Campaña de excavación arqueológica". *Recerques del Museu d'Alcoi*, 22/23, 41-52. Alcoi.

BILYANA

Revista del Museo Arqueológico "José M^o Soler" Villena (Alicante)

M.I. Ayuntamiento
de Villena

